

Alliance Française de Knoxville



BULLETIN DE MARS 2022

Hello, everyone! This newsletter is to inform you about upcoming events in your Alliance Française and also to present current events, music, books, recipes, and other topics that may be of interest to the Francophone community. We hope you find it enjoyable. Anyone who would like to submit an item for publication in the next month's newsletter should e-mail Dawn Patelke (dpatelke@aol.com) before the 20th of the month preceding the next issue. We invite you to share your news with us!

AFK Meeting for March

From Laurent and the Service-Learning Students:

From Paris to Provence!

Join us on **Saturday, March 26 at 1 pm via Zoom** to meet Paul Natoli, a computer engineer in Paris specializing in cybersecurity, who will talk about his life in Paris and the success of the Facebook page "Les Mazanais", which he created during the pandemic. With almost 3000 members, the page is dedicated to the inhabitants of the Provençal village of Mazan, to the people who work there and to those who will soon live there. A friendly place that can help us to inform, help, discuss and get to know each other that Paul is willing to share with us, and that will allow us to expand our borders.

By the way, Laurent recommends the book below if you want to better understand the French: **Les Français** by Julie Fette, Jean-François Brière, and Laurence Wylie. Available on the Barnes & Noble website at \$27.99.

<https://www.barnesandnoble.com/w/les-fran-ais-julie-fette/1139631105>

Then, let the good times roll! Mardi Gras is on the 1st of March this year! We will have a short presentation about Mardi Gras, and we will play a quick game.

Bonjour, tout le monde ! Ce bulletin veut vous signaler les prochains événements touchant la communauté francophone et vous intéresser aux événements d'actualité: musique, romans, recettes et autres sujets. Nous espérons que vous le trouverez intéressant. Tous ceux qui veulent soumettre quelque chose pour publication dans le prochain bulletin peuvent envoyer un courriel à Dawn Patelke (dpatelke@aol.com) avant le 20 du mois précédant la prochaine édition. Nous vous invitons à partager vos nouvelles !

La réunion AFK de mars

De Laurent et les étudiants en apprentissage par le service :

De Paris en Provence!

Rejoignez-nous **le samedi 26 mars à 13 heures via Zoom** pour faire la connaissance de Paul Natoli, ingénieur en informatique à Paris et spécialisé en cybersécurité, qui viendra nous parler de sa vie parisienne et du succès de la page Facebook Les Mazanais, qu'il a créé durant la pandémie. Avec presque 3000 membres, la page est dédiée aux habitants du village provençal Mazan, aux personnes qui y travaille et à ceux qui vont bientôt y habiter. Un endroit convivial pour s'informer, s'entraider, discuter et se connaître que Paul est disponible à partager avec nous, et qui nous permettra d'élargir nos frontières.

Par ailleurs, Laurent recommande le livre ci-dessous si vous voulez mieux comprendre les français: **Les Français** par Julie Fette, Jean-François Brière, et Laurence Wylie. Disponible sur le site de Barnes & Noble à \$27.99.

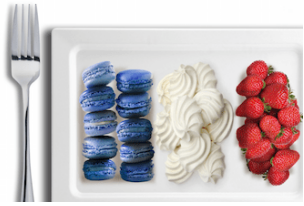


<https://www.barnesandnoble.com/w/les-fran-ais-julie-fette/1139631105>

Ensuite, laissez les bons temps rouler! Mardi Gras est le première mars cette année! Nous aurons une petite présentation sur le mardi gras et nous jouerons un jeu rapide.

Immersion Meals

From Dawn~



Happily, the positivity rate for COVID-19 is beginning to drop. At this writing the rate is 23.1%. You can track COVID-19 metrics for Knox county and Tennessee here:

<https://insideofknoxville.com/2022/01/covid-19-1-13-2022-update/>

If you would like an explanation as to why the positivity rate is a metric to be considered:

<https://publichealth.jhu.edu/2020/covid-19-testing-understanding-the-percent-positive>

I will feel personally comfortable resuming the hosting of immersion meals myself when the positivity rate is at 10% or below. As always, anyone who would like to host a meal, please contact me, and I will be happy to send the information to the AFK email distribution list, keep up with replies, and assist you anyway I can.

Interesting links

AFUSA: With the movement to online events, many AFs are making their events available to members of other AFs. The Federation has completely revamped its *Cultural Offerings* page to include featured virtual events across the network. By virtue of your membership in AFK, you have access to many interesting events and programs across a wide spectrum of topics. Many are free, some have a nominal fee. Be sure to check the link below monthly for new offerings.

<https://afusa.org/featured-events/>



Here is an event you may be interested in through AFUSA. Chef Alain LeNôtre returns for another lively session on March 16 on Zoom, when he'll discuss how to make clafoutis, a fruit dessert (traditionally black cherries), arranged in a buttered dish and covered with a thick flan-like batter. Details are here.

<https://afusa.org/event/fete-de-la-francophonie-clafoutis-with-chef-alain-lenotre-in-english/>

Free to all AF members as a perk of membership.

Federation of Alliances Françaises: All the information you need about the international Alliances Françaises.

<https://www.fondation-alliancefr.org/>

Les tables françaises

De Dawn~

Heureusement, le taux de positivité de COVID-19 commence à baisser. À ce jour, le taux est de 23,1%. Vous pouvez effectuer un suivi des mesures du COVID-19 pour le comté de Knox et le Tennessee ici :

<https://insideofknoxville.com/2022/01/covid-19-1-13-2022-update/>

Si vous souhaitez une explication sur la raison pour laquelle le taux de positivité est une métrique à prendre en compte :

<https://publichealth.jhu.edu/2020/covid-19-testing-understanding-the-percent-positive>

Je me sentirai personnellement à l'aise pour reprendre l'organisation de repas d'immersion moi-même lorsque le taux de positivité sera de 10% ou moins. Comme toujours, quiconque souhaite organiser un repas est prié de me contacter et je serai heureux d'envoyer l'information à la liste de distribution de l'AFK, de suivre les réponses et de vous aider autant que possible.

Liens d'intérêt

AFUSA: Avec le passage aux événements en ligne, de nombreuses AF mettent leurs événements à la disposition des membres d'autres AF. La Fédération a entièrement remanié sa page *Offres culturelles* pour inclure les événements virtuels présentés dans le réseau. En vertu de votre adhésion à l'AFK, vous avez accès à de nombreux événements et programmes intéressants sur un large éventail de sujets. Beaucoup sont gratuits, d'autres ont une somme nominale. N'oubliez pas de consulter le lien ci-dessous chaque mois pour connaître les nouvelles offres.

<https://afusa.org/featured-events/>

Voici un événement qui pourrait vous intéresser par le biais d'AFUSA. Le chef Alain LeNôtre revient pour une autre session animée le 16 mars sur Zoom, où il expliquera comment faire un clafoutis, un dessert aux fruits (traditionnellement des cerises noires), disposé dans un plat beurré et recouvert d'une pâte épaisse ressemblant à un flan. Les détails sont ici.

<https://afusa.org/event/fete-de-la-francophonie-clafoutis-with-chef-alain-lenotre-in-english/>

Gratuit pour tous les membres de l'AF en tant qu'avantage de l'adhésion.

Fédération des Alliances Françaises: Toutes les informations dont vous avez besoin sur les Alliances Françaises internationales.

<https://www.fondation-alliancefr.org/>

Live in HD Opera Presentation

Paul Barrette highly recommends the Metropolitan Opera Live in HD Opera screenings at Regal West Town Mall 9, Pinnacle Stadium 18 and Tinseltown Oak Ridge.



For the first time in company history, the Met presents the original five-act French version of Verdi's *Don Carlos* which is usually performed in Italian. It is the story of doomed love among royalty, set against the backdrop of the Spanish Inquisition. Yannick

Nézet-Séguin leads a world-beating cast of opera's leading lights in this March 26 performance, including tenor Matthew Polenzani in the title role, soprano Sonya Yoncheva as Élisabeth de Valois, and mezzo-soprano Jamie Barton as Eboli. Bass-baritones Eric Owens and John Relyea are Philippe II and the Grand Inquisitor, and baritone Étienne Dupuis rounds out the all-star principal cast as Rodrigue. This live cinema transmission is part of the Met's award-winning Live in HD series, bringing opera to movie theaters across the globe.

https://www.metopera.org/season/in-cinemas/2021-22-season/don-carlos-live-in-hd/?utm_source=921HDSeasonOnSale&utm_medium=email&utm_campaign=2122_ss&utm_content=version_A

Petits Morceaux

In this space, we will share interesting observations, especially in regards to the French language or culture. Thanks to Drew Crosby for this.

Les Grandes Randonnées



Long-time AFK supporter Gilbert Crémèse has reminded us of a French treasure shared by all, the system of Grandes Randonnées, public hiking trails available throughout the country. The idea of establishing "GR" trails gained

popularity at the time of the initiation of the paid holiday for employees in 1936, leading to today's system of 35,000 kilometers of marked and signposted footpaths, designated by numbers. The most recent addition is the GR738, in the Savoie and Isère departments, inaugurated in 2018. Another, the GR89, is currently in development.

GRs are ideal for various ways of enjoying the outdoors; hiking, cycling, horseback, or skiing. Some itineraries are short, a few hours or a day with a backpack. Longer hikes require several days and planning for overnight accommodations at campsites

Opéra en direct en HD

Paul Barrette aime bien les représentations du Metropolitan Opera, en direct en HD, au Regal West town Mall 9, Pinnacle Stadium 18 et Tinseltown Oak Ridge.

Pour la première fois dans l'histoire de la compagnie, le Met présente la version originale française en cinq actes de *Don Carlos* de Verdi, habituellement jouée en italien. C'est l'histoire d'un amour voué à l'échec au sein de la royauté, avec pour toile de fond l'Inquisition espagnole. Yannick Nézet-Séguin est à la tête d'une distribution de renommée mondiale composée des plus grands noms de l'opéra pour cette représentation du 26 mars, dont le ténor Matthew Polenzani dans le rôle-titre, la soprano Sonya Yoncheva dans le rôle d'Élisabeth de Valois et la mezzo-soprano Jamie Barton dans le rôle d'Eboli. Les barytons-basses Eric Owens et John Relyea sont Philippe II et le Grand Inquisiteur, et le baryton Étienne Dupuis complète la distribution principale dans le rôle de Rodrigue. Cette transmission cinématographique en direct fait partie de la série Live in HD du Met, qui a été primée, et qui permet d'amener l'opéra dans les salles de cinéma du monde entier.

https://www.metopera.org/season/in-cinemas/2021-22-season/don-carlos-live-in-hd/?utm_source=921HDSeasonOnSale&utm_medium=email&utm_campaign=2122_ss&utm_content=version_A

Petits Morceaux

Dans cet espace, nous partagerons des observations intéressantes, notamment en ce qui concerne la langue ou la culture française. Merci à Drew Crosby pour ceci.

Les Grandes Randonnées

Gilbert Crémèse, supporter de longue date de l'AFK, nous a rappelé l'existence d'un trésor français partagé par tous, le système des Grandes Randonnées, des sentiers de randonnée publics disponibles dans tout le pays. L'idée d'établir des sentiers «GR» a gagné en popularité au moment de l'instauration des congés payés pour les employés en 1936, ce qui a conduit au système actuel de 35 000 kilomètres de sentiers balisés et signalisés, désignés par des numéros. L'ajout le plus récent est le GR738, dans les départements de la Savoie et de l'Isère, inauguré en 2018. Un autre, le GR89, est actuellement en cours de développement.

Les GR sont idéaux pour diverses façons de profiter du plein air ; la randonnée, le vélo, l'équitation ou le ski. Certains itinéraires sont courts, quelques heures ou une journée avec un sac à dos. Les randonnées plus longues nécessitent plusieurs jours et la planification de l'hébergement dans des campings ou des hôtels.

or hotels. Some focus on the coasts, some on mountains, some on scenic areas inland. For the seaside, an example is the GR34, following the Brittany coast from Mont-Saint-Michel to Saint-Nazaire. For the mountains, the popular GR5 links Lake Lemman to the Mediterranean. And for “la France profonde,” an example is the GR70, a route inspired by Robert Lewis Stevenson in his crossing of the Massif Central with his donkey Modestine in 1878, as seen in the 2020 film, *Antoinette dans les Cévennes*.

UT Service-Learning Project

Welcome, everyone. In this space, we will publish the articles written by the UT students enrolled in Laurent’s service-learning class, and also have links for other news and events from the class.

Netflix series *Lupin* (2021-2022).
by Declan Beall

Plot:



This show is about a man named Assane Diop. In the series, Diop was heavily inspired by the gentleman thief named Arsène Lupin. Arsène Lupin is also the name of a book originally published in 1907 by Maurice Leblanc. Diop uses what he has read in this book to learn the truth about how his father died.

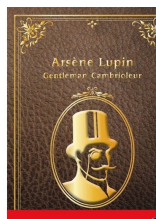
Setting:

Lupin is a mystery show set in France but mainly in Paris. The first episode specifically, is about a robbery within the Louvre. This show is great because it was originally filmed in French, but can be watched in French and English.

Structure:

Lupin is a Netflix series with 2 seasons each with 5 episodes for a total of 10 episodes. Each episode is around 45 minutes long and full of suspense that keeps you on the edge of your seat. The third season of this show is due to release sometime in 2022.

Evaluation:



I loved this show because it gives a different perspective than a normal mystery show. This thrilling crime series gives the audience insight into the mind of the protagonist, who is a world-class thief. I would recommend watching this show because it is a very exciting television show set in France. This show is fairly short, with a new season on the way. Lupin has a

Certains se concentrent sur les côtes, d’autres sur les montagnes, d’autres encore sur les régions pittoresques de l’intérieur. Pour le bord de mer, on peut citer le GR34, qui suit la côte bretonne du Mont-Saint-Michel à Saint-Nazaire. Pour la montagne, le populaire GR5 relie le lac Léman à la Méditerranée. Et pour «la France profonde», on peut citer le GR70, un itinéraire inspiré par Robert Lewis Stevenson lors de sa traversée du Massif central avec son âne Modestine en 1878, comme le montre le film *Antoinette dans les Cévennes*, sorti en 2020.

Projet d'apprentissage-service de l'UT

Bienvenue à tous. Dans cet espace, nous publierons les articles écrits par les étudiants de l’UT inscrits au cours d’apprentissage par le service de Laurent, ainsi que des liens vers d’autres nouvelles et événements du cours.

La série de Netflix *Lupin* (2021-2022)
par Declan Beall

L'intrigue:

Cette émission met en scène un homme nommé Assane Diop. Dans la série, Diop s’inspiré du gentleman voleur Arsène Lupin. Arsène Lupin est aussi le nom d’un livre de Maurice Leblanc, publié en 1907. Diop utilise ce qu’il y a lu pour découvrir le vérité sur la mort de son père.

Cadre de l'action:

Lupin est une série mystère qui se passe en France, plus spécifiquement à Paris. Le premier épisode concerne un vol au Louvre. Cette émission est très bien parce qu’elle a d’abord été filmée initialement en français, mais vous pouvez la regarder en français ou en anglais.

Tempo:

Lupin est une série sur Netflix avec 2 saisons de 5 épisodes chacune soit un total de 10 épisodes. Chaque épisode dure 45 minutes et est plein de suspense. La troisième saison de cette émission devrait sortir en 2022.

Critique:

J’ai adoré cette émission parce qu’elle donne une perspective différente d’un spectacle mystère normal. Cette série nous plonge dans l’esprit du protagoniste, qui est un voleur de classe mondiale. Je recommande cette émission parce qu’elle est pleine de suspense et qu’elle se passe en France. Cette émission est assez courte, avec une nouvelle saison en route. Lupin a une note de 98% sur le website Rotten Tomatoes et, selon moi, cette série vaut la peine d’être regardée.

98% rating on rotten tomatoes and in my opinion, this show is definitely worth the watch if you have the time.

Sources:

<https://www.rottentomatoes.com/tv/lupin/s01>

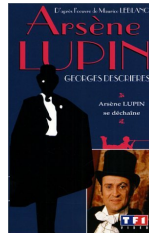
<https://www.youtube.com/watch?v=ga0iTWXCGa0>

Television series *Arsène Lupin* (1971-1974) by Christian Depriest

Episode Format

Plot

Each episode of Lupin deals with a separate crime. Usually he steals from rich men or gains superiority over them. He finds help from Grognard, his accomplice, and others throughout the show. Every flight is meticulously planned and executed.



Setting

The settings change between each episode and are usually not repeated. Since crimes are more easily committed indoors, most of the scenes take place inside large mansions or buildings. Rarely does a scene take place at night.

Character Development

Arsène Lupin



From the first to the last episode, Lupin is charming and cunning. He approaches every interaction with confidence and coordination. Women admire him. Men envy him and resent him.

Grognard

As Lupin's right-hand man, he tends to be very helpful in achieving goals. More importantly, he doesn't get in the way of Lupin. Similar to Lupin, he is charming and plays his part. He remains a consistent character in the series in each episode.

Critique

Final Notes: I loved watching this show. Each episode is cleverly thought out. The actors are so talented and play their roles to perfection. The emotion in the scenes is much more raw than the other shows we have today. I certainly recommend it to anyone interested in crime shows.

How To Watch

Seasons 1+2 (26 episodes) streaming exclusively through [MHZ Choice](#) (7-day free trial available).



Declan Beall est originaire d'Annapolis, Maryland, et se spécialise dans la finance.

La série télévisée *Arsène Lupin* (1971-1974) by Christian Depriest

Format des épisodes

L'intrigue

Chaque épisode de Lupin porte sur un crime distinct. D'habitude, il vole des hommes riches ou les place en infériorité. Il peut compter sur Grognard, son complice, et d'autres tout au long du spectacle. Chaque fuite est pensée et bien répétée.

Cadre de l'action

La cadre change à chaque épisode et n'est généralement pas répété. La plupart des scènes se passent à l'intérieur de grandes demeures. Il est rare qu'une scène ait lieu la nuit.

Développement de Personnage

Arsène Lupin

Du premier au dernier épisode, Lupin est charmant et intelligent. Il est confiant en tout situation. Les femmes l'admirent. Les hommes l'envient.

Grognard

Comme complice de Lupin, il lui est très précieux en toutes circonstances. Plus important encore, il ne gêne pas Lupin. Comme Lupin, il est charmant aussi et tient bien son rôle. Il reste un personnage cohérent tout au long de la série.

Critique

J'adore regarder cette émission. Chaque épisode est bien construit. Les acteurs sont doués et jouent leur rôle à la perfection. L'émotion est plus forte que dans les spectacles d'aujourd'hui. Totalement captivant. Je la recommande fortement!

Comment Regarder

Saisons 1+2 (26 épisodes) en streaming via [MHZ Choice](#) (essai gratuit de 7 jours possible).



Christian Depriest vient de Nashville, TN. Il adore voyager et aller aux festivals! Il est président du "Crypto Analytics Group" à l'université.

An Analysis of *Lupin* by Cole Bresaw

Beyond the notoriety of Georges Descrières' and Omar Sy's depictions, the story of Lupin has proved its importance in French literature and entertainment for generations. How does the legacy of a righteous gentleman thief span more than a century on France's screens? By captivating viewers with mysterious cinematography, devious plots, and a character that questions good and evil. From Arsène Lupin's beginnings as the star of Maurice Leblanc's 17 novels and 39 novellas, the character has seen many adaptations and storylines since its origin in 1905. The notable depiction of Georges Descrières is a similar portrayal of the original stories of Leblanc, where the thief uses disguise and deception to solve a new mystery with each installation. This series was an instant success and brought the stories of the Leblanc to television for the first time.

However, it is possible that Netflix's latest homage is the best resurgence of the character in recent years. The *Lupin* series follows the story of Assane Diop seeking revenge on the rich family responsible for his father's death. The series is engaging, dynamic, and suspenseful; not only grabbing the admiration of the French Public, but incredible reviews from around the world. In part to Netflix's accessibility, foreign viewers are being introduced to the legacy of Lupin and its role in French culture. In other words, there is no disguise for the success of Lupin and it is evident that you must experience this latest tribute to a French literary icon.



SKAM France

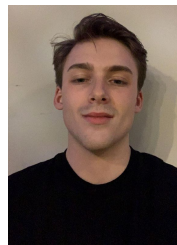
SKAM France is a show that talks about the life of adolescents in high school in Paris. There is drama, and viewers can see how the characters grow up across the seasons. Each season concentrates on social problems for people at this age, like relationship problems, sexual harrasment, sexuality, and mental health.



Une Analyse de *Lupin* par Cole Bresaw

Avant la notoriété des représentations de Georges Descrières et Omar Sy, l'histoire de Lupin a prouvé son importance dans la littérature et le divertissement français depuis des générations. Comment l'histoire d'un gentleman voleur vertueux peut-elle avoir eu un tel succès pendant plus d'un siècle sur les écrans français? En captivant les téléspectateurs avec une cinématographie mystérieuse, des intrigues sournoises et un homme qui interroge le bien et le mal. Dès les débuts d'Arsène Lupin en 1905, héro des 17 romans et 39 nouvelles de Maurice Leblanc, le personnage a subi de nombreuses adaptations et vécu mille intrigues. La performance notable de Georges Descrières est une représentation proche des histoires originales de Leblanc, où le voleur utilise le déguisement et la tromperie pour résoudre un nouveau mystère à chaque situation. Cette série était un succès instantané et a porté les histoires des Leblanc à la télévision pour la première fois.

Cependant, il est possible que cette dernière version de Netflix soit la meilleure résurgence du personnage de ces dernières années. La série de *Lupin* suit l'histoire d'Assane Diop cherchant à se venger de la riche famille responsable de la mort de son père. La série est engageante, dynamique et pleine de suspense ; non seulement elle capte l'admiration du public français, mais aussi obtient d'excellentes critiques du monde entier. En partie à l'accessibilité de Netflix, les téléspectateurs étrangers découvrent l'héritage de Lupin et son rôle dans la culture française. Autrement dit, il n'y a pas de doute sur le succès de Lupin et il est évident que vous devez voir ce dernier hommage à une icône littéraire française.



Cole Bresaw est étudiant en Business à l'UTK. Il vient de Portland, OR et ses intérêts sont de voyager et de passer du temps avec ses amis et sa famille.

SKAM France

SKAM France est une émission qui parle de la vie des adolescents au lycée à Paris. Il y a des drames, et les téléspectateurs peuvent voir comment les personnages grandissent à travers les saisons. Chaque saison se concentre sur des problèmes sociaux pour les gens de cet âge, comme des problèmes relationnels, des agressions sexuelles, la sexualité, et la santé mentale.

Season 1 - Emma by Erin Chippeaux



Season 1 follows the character Emma. She is in her first year of high school, and we learn that she has a boyfriend whose name is Yann. She finds herself in a friend group who wants to have a big party, but they aren't very popular. They go to parties with some students in their third year to become more popular and well-known. However, there is a lot of drama when Emma kisses Camille's boyfriend. At the same time, Daphné has an affair with Charles, and she thinks that she is pregnant. At the end, everything is okay; Emma and Yann stay together, Daphne is not pregnant, but suffers from too much gas, their party is a big success, and we learn that Lucas has feelings for Yann.

There is a lot of action and drama over the course of this season. Comparing this show to our lives at UTK, the characters in the show are more dramatic and immature than the people that we know, but the characters change and grow later on. There are parties at UTK, and they are like the show. However, the parties here are not always with the same people because we have a big population on campus. The final difference is that we have more chances to interest ourselves here because we are at a university and not a high school. We have access to many special interests with our own classes and organizations.

Season 2 - Manon by Emily Lewis



Season 2 follows the character of Manon who is one of Emma's friends. I love Manon, she has so much confidence and spirit that she also inspires you to be like her. The role of Manon is played by Marilyn Lima who appeared in the film *A Mermaid in Paris*. Lima does a fantastic job of getting the public to favor Manon. She is able to touch your heart and she makes the bonds with the other actors very realistic. The storyline for season 2 centers on Manon and her love for Charles while bringing up Emma's previous affair with Yann and Daphne's affair with Charles. Lucas' sexuality and his struggle with it are also woven into the story as a clue to what's to come. We also talk about the refugee crisis. There are also more serious subjects surrounding Manon and Charles,

Saison 1 - Emma par Erin Chippeaux

La saison 1 suit le personnage d'Emma. Elle est en première année au lycée, et nous apprenons qu'elle a un copain, qui s'appelle Yann. Elle se trouve dans une groupe d'amies qui veulent avoir une grande fête, mais elles ne sont pas assez populaires. Elles vont aux fêtes avec des étudiants de troisième année pour devenir plus populaires et bien connues. Cependant, il y a beaucoup de drame quand Emma embrasse le copain de Camille. En même temps, Daphné a une liaison avec Charles, et elle pense alors qu'elle est enceinte. À la fin, tout est bien; Emma et Yann restent ensemble, Daphne n'est pas enceinte, mais souffre plutôt des gaz, leur fête a un grand succès, et nous apprenons que Lucas a des sentiments pour Yann.

Il y a beaucoup d'action et de drame au cours de cette saison. En comparant cette émission à nos vies à UTK, les personnages dans l'émission sont plus dramatiques et immatures que les gens que nous connaissons, mais les personnages changeront et grandiront plus tard. Il y a des fêtes à UTK, et c'est comme l'émission. Pourtant, les fêtes ici ne sont pas toujours avec les mêmes gens parce que nous avons une grande population sur le campus. La dernière différence est que nous avons plus d'occasions de nous distraire ici parce que nous sommes à une université et non pas un lycée. Nous disposons de nombreux centres d'intérêts particuliers avec nos propres classes et organisations.



Erin Chippeaux se spécialise en la psychologie, et ses intérêts incluent l'escalade, le français, et le crochet.

Saison 2 - Manon par Emily Lewis

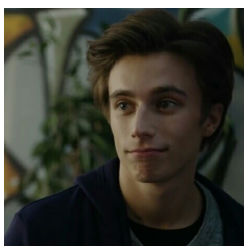
La saison 2 suit le personnage de Manon qui est l'une des amies d'Emma. J'adore Manon, elle a tellement confiance en elle et d'esprit de combat en elle qu'elle vous inspire aussi à être ce type de personne. Elle est jouée par Marilyn Lima qui est récemment apparue dans le film *Une sirène à Paris*. Lima fait un travail fantastique pour amener le public à être du côté de Manon. Elle est capable de toucher votre cœur et elle rend les liens avec les autres acteurs très réalistes. Le scénario de la saison 2 est centré sur Manon et son amour pour Charles tout en évoquant la précédente liaison d'Emma avec Yann et la liaison de Daphné avec Charles. La sexualité de Lucas et sa lutte avec elle sont également tissées dans l'histoire comme un indice de ce qui va arriver. On évoque aussi la crise des réfugiés. Il y a aussi des sujets plus graves entourant Manon et Charles, comme les agressions sexuelles et les

such as sexual assault and murder, which makes the series a teen drama.

When comparing this season to how UT students experience campus life, there are a few notable differences. The series features groups of teenagers who are younger than college students on campus as well as a smaller social circle due to fewer people. Students' social circles depend on the friends they make and how often they go out. I have a limited circle myself and since I don't go to parties, or anything like that, I don't experience the same drama that the girls on the show go through. However, there is a risk of sexual assault on campus where young girls are numerous. I myself know a few friends who have been through this terrible ordeal.

Saison 3 - Lucas by Benjamin Butler

Season 3 follows Lucas Lallement, a friend of Yann and other boys. He is a teenager who struggles with identity and acceptance. I think that he is an endearing character because many people can relate to struggling to find their place. He pretends to be someone else so he can fit in. When have you pretended to be someone you are not? Did you realize it at the time?



This story is about discovering sexuality and his relationship with Elliot. Lucas refuses to acknowledge his interest in Elliot, so he starts a relationship with a girl, Chloe. This worsens his confusion. His actions cause profound difficulties for himself and those around him. I have sympathy for everyone affected. What do you think? How can you relate?

There are many similarities to life here. The students face similar social problems and circumstances. Many students here question their sexuality and their identity. There are similar struggles with relationships and party culture as well. One difference, however, is that the students on the show are in high school. I do not think I saw this drama in high school, but the characters on the show live in a large city, Paris. I saw a lot of drama when I moved to a large city like Knoxville. Big cities offer more opportunities to party. However, a lot of other possibilities exist to make friends and make new connections.

Where can I see SKAM France ?

This show is free on YouTube ! The link for the first

meurtres, ce qui fait de la série un drame pour adolescents.

Lorsque l'on compare cette saison à la façon dont les étudiants de l'UT vivent la vie sur le campus, il existe quelques différences notables. La série présente des groupes d'adolescents plus jeunes que les étudiants sur le campus ainsi qu'un cercle social plus restreint en raison du nombre réduit de personnes. Les cercles sociaux des élèves dépendent des amis qu'ils se font et de la fréquence à laquelle ils sortent, mais parce que j'ai moi-même un cercle limité et que je ne vais pas à des fêtes, ou quoi que ce soit du genre, je ne vis pas le même drame que traversent les filles de l'émission. Il y a cependant un risque d'agression sexuelle sur le campus où les jeunes filles sont nombreuses. J'ai personnellement eu quelques amies qui ont vécu cette terrible épreuve.



Emily Lewis se spécialise dans les sciences de laboratoire médical. Elle espère être un technicien de laboratoire dans un hôpital.

Saison 3 - Lucas by Benjamin Butler

La saison 3 suit Lucas Lallement, un ami de Yann et d'autres garçons. C'est un adolescent qui ne s'accepte pas lui-même et s'interroge sur son identité. Je pense que c'est un personnage très attachant parce que beaucoup de gens ont également du mal à trouver leur place. Il se fait passer pour quelqu'un d'autre pour pouvoir s'intégrer. Quand avez-vous voulu la paraître quelqu'un que vous n'êtes pas ? L'avez-vous réalisé à l'époque ? Dans cette histoire, il s'agit de la découverte de sa sexualité et de sa relation pour Elliott. Lucas refuse de reconnaître son intérêt pour Elliott, et se lance dans une liaison avec une fille, Chloé. Cela aggrave sa confusion. Les actions de Lucas provoquent des difficultés profondes également pour lui-même et pour tout le monde. J'ai de la sympathie pour toutes les personnes impliquées. Qu'en pensez-vous ? Comment pouvez-vous vous rapporter ? Avez-vous vécu une situation semblable ?

Il y a beaucoup de similitudes avec la vie ici. Les étudiants ont des problèmes sociaux et vivent dans des circonstances similaires. De nombreux étudiants s'interrogent ici sur leur sexualité et leur identité. Les relations aux autres et les fêtes se vivent dans les mêmes conditions. Une différence cependant, c'est que les élèves de l'émission sont au lycée. Je ne pense pas avoir vécu ce drame au lycée, mais les personnages vivent dans une ville plus grande, Paris. J'ai vécu beaucoup de drames quand j'ai déménagé dans une grande ville comme Knoxville. Les grandes

season is below:

[SKAM France Saison 1](#)

Other seasons found here :

<https://www.youtube.com/c/francetvslash>

The Publication Committee of the AFK which has been working with the UT Service Learning Students on articles for the newsletter is composed of Gilbert Crémèse, Sarah Dugger, and Nancy Goldberg.



Sarah Dugger is a retired dentist from Fountain City.



Gilbert Crémèse is a native of Lyon, now living in La Rochelle, France; a retired engineer, and water colorist converted to digital creation.



Dr. Nancy Sloan Goldberg is Professor of French Emerita from Middle Tennessee State University.

illes offrent plus de possibilités de faire la fête. Cependant, il existe de nombreuses autres occasions de se faire de nouveaux amis et de nouer des liens.



Benjamin Butler est un étudiant en chimie ici à l'UTK. Il aime apprendre le français pour lire la littérature française."

Où est-ce que je peux voir SKAM France?

Cette émission est disponible sur YouTube! Le lien pour la première saison est au dessous:

[SKAM France Saison 1](#)

Autres saisons trouvées ici:

<https://www.youtube.com/c/francetvslash>
